

# Elmira. Výskum Paula F. Lazarsfelda, Bernarda R. Berelsona a Williama N. McPheeho o formovaní volebných preferencií počas prezidentskej kampane

ROMAN KOLLÁR\*

Elmira. The Research of Paul F. Lazarsfeld, Bernard R. Berelson and William N. McPhee on Formation of Voting Preferences During a Presidential Campaign

**Abstract:** The aim of this paper is to introduce the sociological research on the topic of Dewey vs. Truman election conducted by Paul F. Lazarsfeld, Bernard R. Berelson and William N. McPhee in the United States in 1948. Formation of voting preferences during this presidential campaign was the subject of the research and the population of Elmira city (n = 1029) was the object. The research report describes the patterns of voting preferences, the social determinants (formal organizations, socio-economic status and religion) of voting behavior as well as the role of small social groups (family, friends and co-workers) on voting preferences formation.

**Keywords:** politics; presidential campaign; voting preferences; formal organizations; socio-economic status; religion; family

DOI: 10.14712/23363525.2020.19

## Úvod

Dňa 2. novembra 1948 sa v USA konali prezidentské voľby. Hlavnými kandidátmi na post hlavy štátu boli Thomas E. Dewey, ktorý kandidoval za republikánsku stranu a Harry S. Truman, ktorý bol nominantom demokratickej strany a o túto funkciu sa uchádzal druhýkrát. Treba podotknúť, že táto predvolebná kampaň bola zároveň posledným súbojom o Biely dom, ktorý sa odohrával na železničných staniách a mimo televíznych kamier. Spojené štáty americké mali v tom čase s 320 000 km tratí najrozsiahlejší železničný systém na svete. A bol to práve Harry S. Truman, ktorý túto gigantickú sieť naplno využil, keď väčšinu svojich zásadných prejavov predniesol na troch veľkých železničných turné (17. septembra – 2. októbra, 6.–16. októbra a 23.–30. októbra), pričom pri tom prvom obsiahol 17 štátov od Pensylvánie až po Kaliforniu. Denne mával tucet prejavov z plošiny vagónu a na mítingoch v mestách celkovo predniesol 13 dôležitých prejavov [Johnson 2001: 646]. Tak, ako si dnes mnohí nevieme predstaviť voľby bez sledovania politických diskusií, analýz a komentárov v televízii alebo na internete, v tomto období bolo nemožné si ich predstaviť bez symbolu vtedajšej Ameriky, a tým boli práve železnice.

Deweyho predvolebná kampaň stála 2,1 milióna USD a trvala 6 týždňov, počas ktorých guvernér New Yorku precestoval 16 000 míľ a predniesol 170 prejavov. Trumanova kampaň stála 2,7 milióna USD a trvala 8 týždňov, počas nich vtedajší americký prezident nacestoval

\* PhDr. Mgr. Roman Kollár, PhD., Štátny inštitút odborného vzdelávania, Bellova 3277/54, 837 63 Bratislava. E-mail: roman.kollar@siov.sk

22 000 míľ a mal 271 prejavov [Berelson – Lazarsfeld – McPhee 1986: 11]. Napriek tomu, že demokrati predčili republikánov vo všetkých zmienených ukazovateľoch, americká verejnosť očakávala jednoznačné víťazstvo Thomasa E. Deweyho. Prvým dôvodom tejto skutočnosti bola dezintegrácia demokratickej strany, prejavujúca sa častými a intenzívnymi konfliktmi medzi jej členmi a spochybňovaním Trumanovej prezidentskej kandidatúry. Druhou príčinou bola obrovská podpora zo strany vplyvných novín a časopisov (napr. *Los Angeles Times*, *New York Times*, *Kansas City Star*, *Washington Star*, *St. Louis Post-Dispatch* či *Wall Street Journal*) v prospech Deweyho, ktorého jasné víťazstvo taktiež predpovedalo 50 popredných amerických žurnalistov. Tretím dôvodom boli presvedčivé výsledky prieskumov verejnej mienky, ktoré dovtedy úspešne predikovali víťaza volieb (Franklina D. Roosevelta) v rokoch 1936, 1940 a 1944 [Lemelin 2001: 39–42]. Nezávisle na sebe boli výskumnými agentúrami realizované (prinajmenšom) tri štatistické zisťovania – prvé bolo vedené Georgeom Gallupom, druhé Archibaldom Crossleym a tretie Elmom Roperom. V Gallupovom prieskume zvíťazil Thomas E. Dewey nad Harrym S. Trumanom v pomere 49,5 % k 44,5 % hlasov, v Crossleyho zisťovaní to bolo 50 % k 45 % a v Roperovom prieskume 53 % k 38 %. Na titulnej stránke denníka *Chicago Tribune* sa vo volebný večer dokonca objavil nadpis „Dewey poráža Trumana“ [Zetterberg 2004: 3].

V nastolenom kontexte však prekvapujúco zvíťazil Harry S. Truman, ktorý získal 24 105 812 hlasov (49,6 %), druhý skončil Thomas E. Dewey so ziskom 21 970 065 hlasov (45,1 %). V zbere voliteľov bol výsledný stav Truman 303 a Dewey 189, a tak sa staronovým prezidentom USA stal Harry S. Truman. Je potrebné zdôrazniť, že Truman zvíťazil vo všetkých trinástich amerických mestách s viac ako polmiliónovou populáciou, no pilierom jeho úspechu boli predovšetkým silní farmári [Johnson 2001: 647].

Prečo všetky tri renomované výskumné agentúry predpovedali víťazstvo Thomasa E. Deweyho? Prečo mu namerali vyššie preferencie ako Harrymu S. Trumanovi?

1. George Gallup, Archibald Crossley aj Elmo Roper nesprávne načasovali zber dát, keďže svoje dotazovacie akcie ukončili už dva týždne pred koncom prezidentskej kampane, pričom práve v tomto období Harry S. Truman získal na svoju stranu rozhodujúcu časť voličov,
2. všetky tri výskumné agentúry použili pri výbere respondentov z populácie do vzorky kvótny (a nie náhodný) výber; okrem toho, výberové súbory všetkých troch výskumných agentúr obsahovali nadreprezentovaný podiel respondentov s vyšším stupňom dosiahnutého vzdelania a vyššími príjmami, o ktorých je dobre známe, že sú skôr voličmi republikánskej ako demokratickej strany,
3. výskumníci mylne predpokladali, že respondenti, ktorí boli v čase dotazovacej akcie nerozhodnutí, budú voliť oboch prezidentských kandidátov v rovnakom pomere ako rozhodnutí respondenti,
4. žiadna z výskumných agentúr nedisponovala informáciou, aký podiel respondentov sa chce volieb zúčastniť a koľko ich vo volebný deň plánuje zostať doma [Zetterberg 2004: 3].

Čitateľov časopisu *Historická sociológia* by mohlo zaujímať, že to bolo práve toto zlyhanie výskumných agentúr pri predikovaní výsledkov prezidentských volieb roku 1948, ktoré viedlo k rozvoju rozličných metód a techník v sociologickom výskume – napr. používaniu náhodného (namiesto kvótného) výberu respondentov, zavedeniu exit pollu, procedúry post-stratifikačného váženia dát, atď. [tamtiež: 6–15].

Pripomeňme, že obdobie po 2. svetovej vojne bolo tak politicky, ako aj ekonomicky veľmi nestabilné – USA viedli studenú vojnu so ZSSR, komunisti obsadili Československo, Tito ovládol Juhosláviu, začala sa blokáda Berlína a v USA rýchlo rástli ceny, čo viedlo k početným štrajkom a následnej kontrole cien.

Prezidentské voľby roku 1948 sa stali námetom aj pre výskum Paula F. Lazarsfelda, Bernarda R. Berelsona a Williama N. McPheeho z *Ústavu pre aplikovaný sociálny výskum* („Bureau of Applied Social Research“) Kolumbijskej univerzity. Hlavným zámerom ich analýz pritom nebolo úspešne predpovedať víťaza volieb, ale preskúmať determinanty a proces volebného rozhodovania obyvateľov mesta Elmira (v štáte New York) a tak podať odpoveď na otázku, ako a prečo sa ľudia rozhodujú pre voľbu toho a nie onoho prezidentského kandidáta?<sup>1</sup> Cieľom tohto článku je priblížiť čitateľovi výsledky tohto výskumu a pomôcť mu tak porozumieť mechanizmu formovania volebných preferencií počas prezidentskej kampane v povojnovom období. Publikácia, ktorá zo spomínanej výskumnej akcie vzišla v roku 1954, dostala názov *Volby: výskum formovania názorov počas prezidentskej kampane* („Voting. A Study of Opinion Formation in a Presidential Campaign“) [Berelson – Lazarsfeld – McPhee 1986]. Na báze štatistickej analýzy dát z tohto výskumu však boli ešte relatívne dávno pred oficiálnym vydaním monografie vydané dve štúdie – prvú pod titulom *Vytváranie volebných preferencií* („Votes in the Making“) napísala Helen Dinermanová [Dinerman 1948] a druhú s názvom *Determinanty volebného správania* („Determinants of Voting Behavior“) Alice S. Kittová s Davidom B. Gleicherom [Kitt – Gleicher 1950].

Pre Paula F. Lazarsfelda a Bernarda R. Berelsona nebol tento výskum prvou skúsenosťou s analýzou formovania volebných preferencií, keďže už predtým obaja výskumníci v spolupráci s Hazel Gaudetovou vykonali slávny výskum *Volba ľudu: ako volič vytvára svoj názor počas prezidentskej kampane* („The People’s Choice. How the Voter Makes Up His Mind in a Presidential Campaign“). Témou tohto výskumu bolo formovanie volebných preferencií voličov počas predvolebnej prezidentskej kampane Franklina D. Roosevelta (kandidát demokratickej strany) a Wendella L. Willkieho (nominant republikánskej strany) v roku 1940. Výskum sa uskutočnil v okrese Erie County v štáte Ohio v USA, pričom zo štyroch reprezentatívnych výberových súborov (n = 600) boli tri dotazované len raz (slúžili ako kontrolné skupiny) a jeden bol prostredníctvom panelovej techniky dotazovaný sedemkrát [Jeřábek 2000a: 70–71]. Volebné preferencie respondentov autori diferencovali podľa socio-ekonomického statusu, vierovyznania a veľkosti sídla a zistili, že typický volič republikánskej strany pochádza z vyšších sociálnych vrstiev, je protestant a býva v meste, zatiaľ čo typický volič demokratickej strany pochádza z nižších sociálnych vrstiev, je katolík a býva na dedine.

Inými slovami, „volič myslí podľa toho, aké je jeho sociálne zázemie“ [Lazarsfeld – Berelson – Gaudet 1965: 27]. Navyše, Lazarsfeldovi, Berelsonovi a Gaudetovej sa „podarilo presvedčivo vyvrátiť občas sa objavujúci názor, že voliči, ktorí v priebehu volebnej kampane menia stranu, sú väčšinou premýšľaví, racionálne uvažujúci občania, ktorí boli presvedčení argumentmi súperiacich strán. Ukázali, že pravý opak je pravdou. Sú to väčšinou ľudia, ktorí sa o voľby zaujímajú len málo a často sa nachádzajú pod tlakom vzájomne

<sup>1</sup> Zrejme hlavným dôvodom, prečo BASR nevykonalo tento výskum ako celonárodne reprezentatívny, bola absencia anketárskej siete vybudovanej po celom území USA [Converse 2006: 605].

protikladných vplyvov svojho okolia a váhajú. Aké argumenty ich nakoniec presvedčia, je skôr vecou náhody než ich cieľavedomého úsilia“ [Jeřábek 2000b: 207].

Paul F. Lazarsfeld sa problematikou politiky neskôr zaoberal aj vo výskume *Osobný vplyv: úloha, ktorú ľudia zohrávajú v toku masovej komunikácie* („Personal Influence: The Part Played by People in the Flow of Mass Communication“). Lazarsfeld vykonal tento výskum v spolupráci s Elihu Katzom na vzorke žien (n = 718) v mestečku Decatur v štáte Illinois v USA a zistil, že politickí lídri sú charakteristickí vyšším stupňom sociálneho statusu a vyššou intenzitou sociálnych kontaktov s inými ľuďmi [Katz – Lazarsfeld 2005: 271–295].

V nastolenom kontexte treba podotknúť, že práve Lazarsfeldove a Berelsonove výskumy Erie County a Elmira, ktoré predstavujú *mílniky v rozvoji politickej sociológie* [Sills 1980: 275] (kurzíva R. K.). Ako hovorí Larry M. Bartels: „Moderná história akademického výskumu volebného správania sa datuje do roku 1940, kedy tím sociálnych vedcov pod vedením Paula F. Lazarsfelda z Kolumbijskej univerzity v New Yorku vykonal v Erijskom okrese v štáte Ohio (USA) rozsiahly výskum formovania volebných preferencií“ [Bartels 2008: 2]. A keďže poznatky získané vo výskumoch Erie County a Elmira poukazovali na rozhodujúcu úlohu sociálnych faktorov pri formovaní volebného rozhodovania voličov, dostala Lazarsfeldova koncepcia neskôr názov sociologická teória volebného správania [Antunes 2010: 146–153].

Vo vzťahu k vývoju celoživotného diela Paula F. Lazarsfelda je však zaujímavé podotknúť, že jeho počiatočným zámerom vo výskume Erie County bolo v oblasti politiky skúmať psychologické aspekty volebného rozhodovania – konkrétne testovať behavioristický model, podľa ktorého si voliči vyberajú politické strany analogicky s tým, ako sa ľudia rozhodujú pri kúpe tovarov alebo služieb, pričom ich konečná voľba (odpoveď) je silno determinovaná reklamou a propagandou (stimuly) [Smith 2001: 281]. Tento prístup si Lazarsfeld osvojil od Karla a Charlotty Bühlerových ešte počas svojho pôsobenia vo Viedni [Fleck 1990: 54; Fleck 2004: 132]. Zistenia z výskumov Erie County a Elmira však odporovali hypotéze, že volebné rozhodovanie je individuálny akt jednotlivca ovplyvnený jeho osobnosťou, politickou kampaňou a pôsobením médií [Antunes 2010: 147]. Naopak, vyústili do záveru, že politická lojalita k republikánskej alebo demokratickej strane je hlboko zakorenená vo voličovom sociálnom zázemí a posilňovaná náboženstvom, ako i každodennými interakciami tvárou v tvár s členmi jeho rodiny, priateľmi a kolegami v zamestnaní [Bartels 2008: 3]. Inými slovami, volebné správanie občanov je meritórne formované sociálnymi činiteľmi a tak práve prostredníctvom sociálno-demografických ukazovateľov ho možno aj úspešne predikovať [Christensen 2015: 311]. Poznatky z výskumu Elmira teda nielenže podporili zistenia z výskumu Erie County, ale ich aj sociologicky systematizovali. Výskum Elmira bol *sociologickejší* („richer work of sociology“) ako výskum Erie County [tamtiež: 312].

Reakciou na Lazarsfeldovu sociologickú teóriu volebného správania bolo vykonanie ďalších výskumov volebného správania. Najvýznamnejšie z nich zrealizovalo počas voľby prezidenta USA v rokoch 1948, 1952 a 1956 *Výskumné centrum* („Survey Research Center“) Michiganskej univerzity. Výsledky z týchto zisťovaní viedli k sformulovaniu sociálno-psychologickej teórie volebného správania. Ťažiskovou prácou tejto koncepcie sa stala kniha *Americký volič* („The American Voter“) z roku 1960, ktorej autormi boli hlavný predstaviteľ tohto prístupu – Angus Campbell, Philip Converse, Warren Miller a Donald Stokes [Antunes 2010: 153–157]. Model volebného správania, ktorý títo výskumníci vypracovali, poníma rozhodovanie pri prezidentských voľbách ako výsledok pôsobenia faktorov



Obrázok 1: Michiganský model volebného rozhodovania

Zdroj: Sopóci 2002: 183

sociálnej, politickej, historickej, psychologickje i inej povahy. Pôsobenie týchto činiteľov a vzájomné vzťahy medzi nimi zobrazuje tzv. *kauzálny lievik* („funnel of causality“), ktorý vysvetľuje a zároveň umožňuje predvídať hlasovanie voliča (obrázok č. 1). Východiskom sociálno-psychologickej teórie volebného správania sú historický vývoj spoločnosti a jej sociálna a ekonomická štruktúra. Tieto faktory formujú skupinovú lojalitu a hodnotové orientácie občanov, ktoré už priamo determinujú ich politické preferencie a správanie. Okrem toho, volebné rozhodovanie občanov ovplyvňujú takisto i osobnosť prezidentského kandidáta a jeho postoje k rozličným sporným otázkam (napr. štátnemu rozpočtu, daniam či sociálnej a zahraničnej politike štátu), ekonomické a politické pomery v krajine, činnosť vlády, volebná kampaň, priatelia a masové médiá [Sopóci 2002: 182–185].

Neskoršie vykonané výskumy volebného správania poukázali na podobnosť medzi voličským správaním s bežným konzumentským prístupom. Tieto zistenia sa stali základom pre vznik teórie racionálnej voľby. Priekopníckou prácou tejto koncepcie sa stala kniha Anthonyho Downsa *Ekonomická teória demokracie* („An Economic Theory of Democracy“) z roku 1957. Jej základná myšlienka znie, že občania volia takú politickú stranu, ktorá sa maximálne blíži ich optimálnym predstavám [Antunes 2010: 157]. Volebný akt je potom veľmi podobný výberu a nakupovaniu tovaru alebo služieb, pričom rozhodujúcu úlohu v ovplyvňovaní volebných preferencií občanov zohráva politická propaganda [Sopóci 2002: 184–185].

## Metodológia

Elmira sa nachádza v štáte New York a býva nazývaná „Kráľovské mesto južnej oblasti“. Leží 35 míľ južne od Ithacy a 8 míľ severne od Newyorsko-Pennsylvánskej štátnej hranice. Rozprestiera sa v údolí rieky Chemung na ploche 7,5 štvorcových míľ a z troch strán je

obkolesená horami. V západnej (najkrajšej) časti mesta žila v 40. rokoch spoločenská elita. Severná, východná a južná časť mesta sa stali bydliskom chudobnejších vrstiev obyvateľstva, ktoré pracovali v miestnych priemyselných továrňach. Elmira je situovaná v regióne Finger Lakes, ktorá poskytuje širokospektrálne možnosti voľnočasových aktivít v podobe letných športov, plávania, návštevy kina a galérie umenia, hrania golfu a baseballu, či turistiky a horolezectva [Berelson – Lazarsfeld – McPhee 1986: 4–6].

Prečo bola za objekt výskumu vybraná práve populácia tohto mesta? Na začiatku výskumnej akcie sa rozhodlo, že terénny zber dát bude prebiehať v štáte New York v meste s 25 000 – 100 000 obyvateľmi. 16 miest, ktoré spĺňalo túto podmienku, bolo následne porovnávaných z hľadiska nasledovných siedmich kritérií, a keďže tie najlepšie spĺňala Elmira, bola zvolená za miesto výskumu [tamtiež: 6].

1. *Primeraná veľkosť mesta*: Podľa oficiálnych údajov z posledného sčítania obyvateľstva mala samotná Elmira v roku 1940 45 106 a spolu so suburbanizovanými sídlami 63 228 obyvateľov. Spoločnosť Elmira Associations of Commerce odhadla v roku 1948 počet obyvateľov Elmiry na 52 000 a spolu so suburbanizovanými sídlami na 76 000 obyvateľov.
2. *Nezávislosť na veľkom metropolitnom meste*: Elmira patrí do okresu Chemung County, ktorý bol v čase konania výskumu ekonomicky dostatočne samostatný. Elmira predstavovala dôležitý dopravný uzol či tepnu tejto oblasti, keďže ňou prechádzala letecká, autobusová i železničná doprava.
3. *Primeraná sociálna a ekonomická stabilita*: Elmira bola založená v roku 1783 a ihneď zažila prudký demografický a ekonomický rast. Počas svetovej hospodárskej krízy klesla populácia Elmiry o 5 % a znížila sa i životná úroveň, no spoločnosť Remington Rand (ktorá vyrábala písacie stroje) potom pomohla v meste zvýšiť zamestnanosť. Od tohto obdobia prežívala Elmira primeranú ekonomickú konjunktúru.
4. *Dobrá dostupnosť médií, bežné vzdelanie a kultúrne prostredie*: V Elmire fungovali dve lokálne rozhlasové stanice a taktiež tu vychádzalo množstvo novín a časopisov najrozmanitejšieho zamerania. V meste bolo 22 vzdelávacích inštitúcií, ktoré obyvateľom poskytovali základné a stredoškolské vzdelanie.
5. *Vyváženosť priemyslu a poľnohospodárstva*: V Elmire existovala širokospektrálna diverzita tak v priemysle, ako i v poľnohospodárstve. V 75 firmách sa o.i. zhotovovali napr. súčiastky potrebné na výrobu lietadiel, automobilov, železníc, mostov, atď. Niektoré podniky zamestnávali až 5000 ľudí.
6. *Typické etnické zloženie obyvateľstva*: Štruktúra obyvateľstva Elmiry z hľadiska etnicity presne zodpovedala kompozícii americkej spoločnosti. V roku 1940 žilo v Elmire 7 % prístahovalcov, pričom najpočetnejšími národnostnými a etnickými menšinami boli černoši (2–3 %) a Židia (2–3 %). Zvyšný podiel imigrantov tvorili Íri, Nemci, Taliani, Poliaci, Rusi a Ukrajinci.
7. *Primeraná vyváženosť vo volebných preferenciách*: I keď bol štát New York počas diskutovaného obdobia v oblasti volebných preferencií tradične skôr republikánsky ako demokratický, v ostatnom čase tu získavali demokrati čoraz silnejšiu (politickú) podporu. V predchádzajúcich voľbách (roku 1944) dosiahla demokratická strana v Elmire 40 % hlasov [tamtiež: 6–10].

V ďalšom kroku bol Philipom J. McCarthym skonštruovaný výberový súbor, pričom terénny zber primárnych empirických dát následne zabezpečila *Spoločnosť pre*

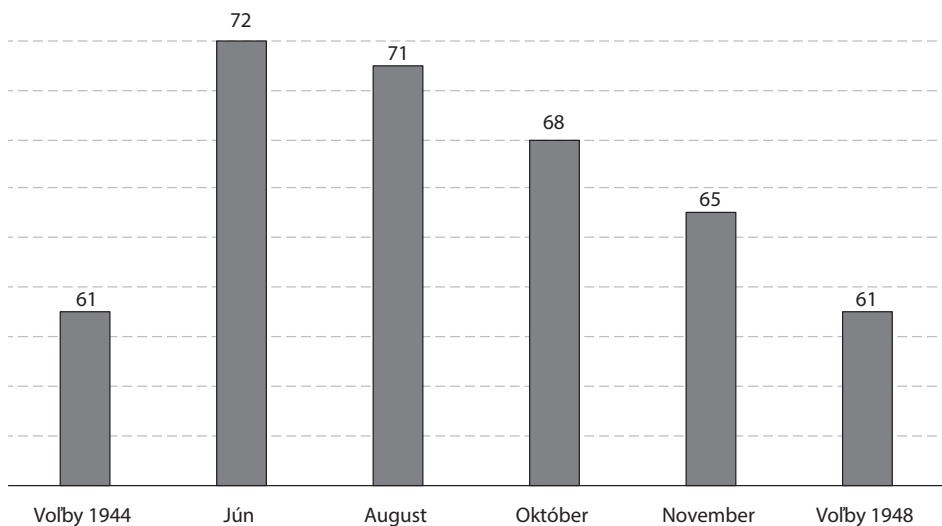
*medzinárodný výskum verejnej mienky* („International Public Opinion Research, Inc.“) [Dinerman 1948: 585]. Elmira bola najskôr za použitia detailných máp rozdelená na 816 mestských častí o približne rovnakej veľkosti, ktoré boli okódované a každá tretia bola vybraná do vzorky. Zo zvolených mestských častí bol následne vytvorený zoznam 6000 bytových jednotiek, z ktorých bolo na báze pravdepodobnostného výberu vybraných 1267 domácností a z nich bol napokon dotazovaný vždy jeden člen. Z týchto ľudí sa štandardizovaných rozhovorov – ktoré obsahovali až 360 premenných [Kitt – Gleicher 1950: 393] – s anketármi z rozličných príčin nezúčastnilo alebo interview nedokončilo 238 osôb, a tak výsledný reprezentatívny výberový súbor pozostával z 1029 respondentov. Títo boli prostredníctvom panelovej techniky dotazovaní celkovo štyrikrát: najskôr 4.–16. júna a potom 19. augusta – 9. septembra (n = 881), 16.–31. októbra (n = 814) a nakoniec 3.–23. novembra (n = 944) [Berelson – Lazarsfeld – McPhee 1986: xii; 381–383]. Kontrolné skupiny vo výskume Elmira neboli použité [Visser 1994: 46].

Prečo sa Lazarsfeld, Berelson a McPhee rozhodli vo výskume Elmira použiť práve panelovú metódu? Aké poznatky im umožnili zistiť? Panelová technika spočíva v opakovanom dotazovaní tých istých respondentov na ich názory, preferencie a postoje [Lazarsfeld 1948: 405]. Je veľmi pravdepodobné, že samotný Paul F. Lazarsfeld sa s ňou zoznámil pri výskume trhu [Jeřábek 2009: 12]. A je to práve oblasť marketingu a reklamy, kde metóda panelovej analýzy nachádza svoje široké využitie – napr. pri skúmaní efektu propagácie určitých výrobkov. Hlavnou výhodou uplatnenia techniky opakovaného dotazovania toho istého súboru respondentov je porozumenie priebehu sociálnej zmeny. Inými slovami, takýto prístup umožňuje výskumníkovi podať odpoveď na otázku: Kto sú ľudia, ktorí v priebehu času zmenili svoje preferencie a aké sú ich sociálne charakteristiky? [Lazarsfeld 1948: 405–406]. Medzi ďalšie výhody panelovej metódy patria kumulovanie informácií o osobných znakoch tých istých respondentov či vyššia štatistická reliabilita opakovaných rozhovorov ako u viacerých výskumov s rovnakým tematickým zameraním vykonaných vždy na iných vzorkách respondentov [Lazarsfeld – Fiske 1938: 596–597]. V oblasti sociológie politiky umožňuje technika panelovej analýzy skúmať dynamiku vývoja volebných preferencií, identifikovať rôzne typy voličov, zistiť čas ich konečného rozhodnutia pre voľbu toho, či onoho kandidáta, sledovať zmeny v ich záujme o voľby a účasti v nich [Lazarsfeld 1940: 122]. V neposlednom rade je ňou možné skúmať i úlohu rozhlasu, novín a iných médií pri formovaní volebných preferencií voličov [Lazarsfeld 1941: 3].

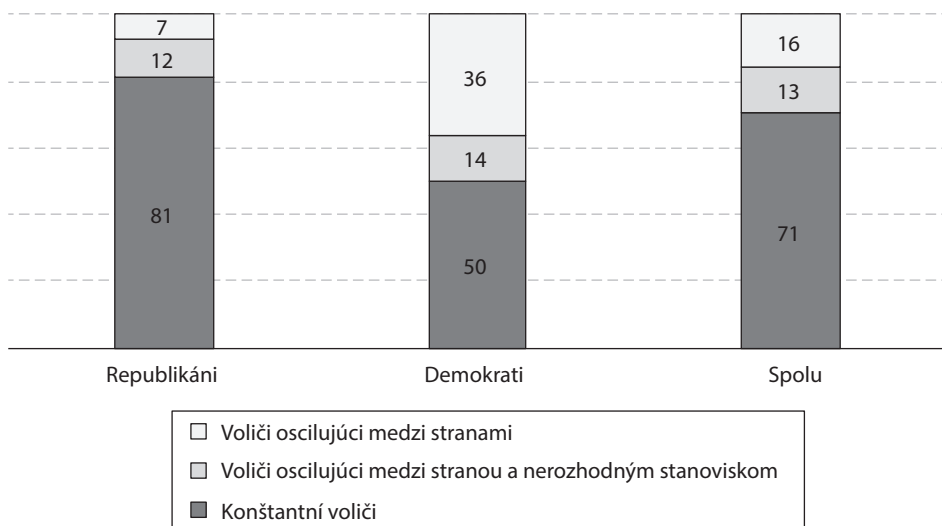
## Vzorce volebných preferencií

Od roku 1944 do roku 1948 republikáni v Elmire spočiatku získali, ale počas prezidentskej kampane postupne stratili značnú časť voličov. V grafe č. 1 sú prezentované namerané preferencie pre republikánsku stranu za rok 1944, jún, august, október a november 1948 a konečný podiel hlasov získaných vo voľbách. Výsledných 61 % pre Thomasa E. Deweyho bol identický výsledok ako pred štyrmi rokmi.

Na raste a následnom kontinuálnom poklese podpory republikánov sa podľa autorov podieľali predovšetkým externé faktory – najmä blokáda Berlína, strach z vojny a rast a kontrola cien. Nie ani tak stránicka propaganda v priebehu volebnej kampane, ale prirodzené načasovanie týchto historických udalostí „hrali do kariet“ najskôr Thomasovi



Graf 1: Vývoj volebných preferencií pre republikánsku stranu od roku 1944 do roku 1948 (v %) Zdroj: Berelson – Lazarsfeld – McPhee 1986, s. 15



Graf 2: Podiely rôznych typov voličov pre republikánsku a demokratickú stranu (v %) Zdroj: Berelson – Lazarsfeld – McPhee 1986, s. 17

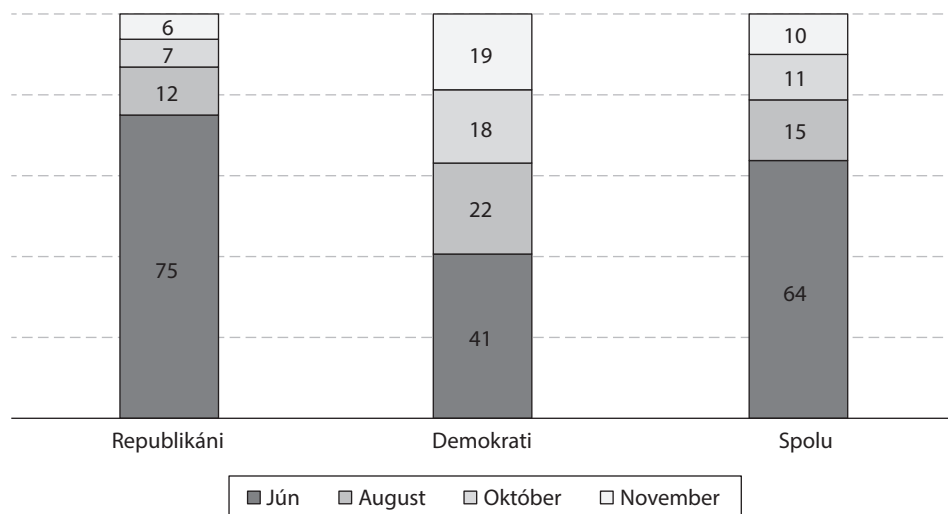


E. Deweymu (v júni) a potom Harrymu S. Trumanovi (hlavne v novembri) [Berelson – Lazarsfeld – McPhee 1986: 15].

V čase od júna do novembra zmenila svoju volebnú preferenciu približne 1/3 dotazovaného panelu respondentov. Totožný podiel výsledných získaných hlasov pre Thomasa E. Deweyho (61 %) v terminálny deň volieb v rokoch 1944 a 1948 tak Lazarsfeld, Berelson a McPhee pripisujú skutočnosti, že volebné preferencie Američanov sú oveľa stabilnejšie ako ich čiastkové (podružné) názory a postoje k rozličným historickým udalostiam. Inými slovami, „volebné preferencie (...) sú iba do malej miery manipulovateľné momentálnymi okolnosťami a pravdepodobne sú hlboko zakorenené vo voličových personálnych predispozíciách a jeho sociálnom okolí“ [tamtiež: 16]. Pre mnohých ľudí preto voľby nie sú špecifickým rozhodovaním sa pre toho či onoho kandidáta, ale skôr štandardným vyjadrením politického presvedčenia sformovaného ich povolaním, vierovyznaním a ďalšími sociálnymi činiteľmi.

A skutočne, v grafe č. 2 môžeme vidieť, že až 81 % prívržencov republikánskej strany nezmenilo počas prezidentskej kampane rozhodnutie podporiť Thomasa E. Deweyho a 50 % priaznivcov demokratickej strany (voliť) Harryho S. Trumana. Zatiaľ čo republikánska strana teda mala viac konštantných voličov, stúpcov demokratickej strany charakterizovala vo vzťahu k voľbe prezidenta USA väčšia nestálosť či váhavosť.

Týmto sa dostávame k času konečného rozhodnutia pre voľbu toho či onoho prezidentského kandidáta. U početnej časti respondentov vzniklo rozhodnutie podporiť Deweyho alebo Trumana za prezidenta už pred začiatkom kampane. Z grafu č. 3 pritom zreteľne vyplýva, že v Elmiere roku 1948 to bol obzvlášť prípad prívržencov republikánskej strany,



Graf 3: Čas konečného rozhodnutia pre voľbu prezidentského kandidáta (v %) Zdroj: Berelson – Lazarsfeld – McPhee 1986, s. 18

kým priaznivci demokratickej strany vykazovali v tomto smere väčšiu nestabilitu. Za povšimnutie rozhodne stojí i fakt, že až 2/3 spomedzi všetkých respondentov boli už v júni rozhodnutí koho budú voliť. Vzhľadom na danú skutočnosť výskumníci konštatujú, že „volebné preferencie sa nemenia ľahko, prinajmenšom nie počas kampane“ [*tamtiež*: 19].

Túto interpretáciu presvedčivo potvrdzuje aj zistenie, že až 96 % respondentov plánovalo v novembri voliť toho istého kandidáta ako v júni a dokonca taktiež 3/4 z tých, čo boli v júni nerozhodnutí, zamýšľali odovzdať svoje hlasy strane, ktorú volili v posledných voľbách. Následne vykonaná štatistická analýza dát priviedla autorov k záveru, že stabilita volebných preferencií obyvateľov Elmiry pozitívne korelovala s ich záujmom o politiku, prezidentskú kampaň a voľby. Naopak, podstatnými zdrojmi nestability volebných preferencií boli zase rozmanité sociálne faktory podporujúce kontradiktórické svetonázorové ideológie – tzv. *krížiace sa vplyvy alebo tlaky* („cross pressures“) a nezáujem o politiku [*tamtiež*: 19–20].

V ďalšom kroku Lazarsfeld, Berelson a McPhee zaradili respondentov do kategórií. Na základe odpovedí na otázky, či majú obyvatelia Elmiry v úmysle ísť voliť, ak áno, koho budú voliť a ako silno sú presvedčení o rozhodnosti svojej voľby, boli začlenení medzi silných republikánov, umiernených republikánov, neutrálnych, umiernených demokratov alebo silných demokratov. Štatistickým rozborom tohto ukazovateľa (stupňa rozhodnosti/umiernenosti volebných preferencií) podľa času dotazovania panelu respondentov autori dospeli k cennému poznatku, že politické vedomie voličov sa postupom času kryštalizuje v súlade s očakávaniami ich sociálneho okolia. Od júna do augusta a od augusta do októbra sa totiž znížil podiel umiernených a zvýšil podiel silných republikánov aj demokratov. Stabilita stránickej príslušnosti sa teda posilňovala s časom napredovania prezidentskej kampane [*tamtiež*: 21–24].

Distribúcia dát na otázku týkajúcu sa záujmu o voľby rozdelila respondentov na tri približne rovnaké skupiny – 1/3 sa ich o voľby veľmi zaujímala, 1/3 sa o ne čiastočne zaujímala a 1/3 sa o ne vôbec nezaujímala. Kto sa o voľbu prezidenta USA v Elmire roku 1948 zaujímal najviac? Triedenia podľa veku, stupňa dosiahnutého vzdelania, socio-ekonomického statusu a pohlavia preukázali, že to boli predovšetkým starší, vyššie vzdelaní a bohatší muži. Títo Američania boli straníkmi a v politike videli možnosť ovplyvňovať veci verejné [*tamtiež*: 24–28].

Dotazovanie tej istej tisícky respondentov umožnilo Lazarsfeldovi, Berelsonovi a McPheemu identifikovať u obyvateľov Elmiry zmeny v záujme o voľby. Je vskutku pozoruhodné, že hoci sa celkový záujem o voľby v čase prezidentskej kampane nemenil (keďže 1/3 oslovených sa o ne veľmi zaujímala v júni, v auguste a rovnako tak v novembri), až 1/2 respondentov pri jednotlivých rozhovoroch deklarovala vo vzťahu k voľbám zvýšený alebo znížený záujem. To znamená, že podiely respondentov sa v každej z troch vytvorených kategórií navzájom kompenzovali, takže výsledkom bol plošne vyjadrený rovnaký záujem o voľbu prezidenta USA počas obdobia konania celej výskumnej akcie. Záujem o voľby sa teda v Elmire roku 1948 vyznačoval pomerne vysokou dynamikou [*tamtiež*: 28–30].

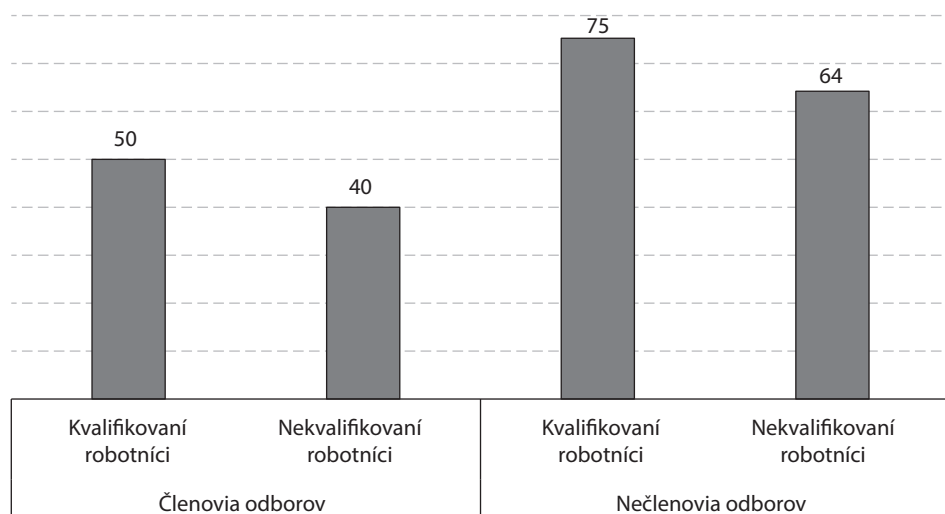
Zatiaľ čo záujem o voľby bol v priebehu prezidentskej kampane (v konečnom dôsledku) relatívne konštantný, zámer zúčastniť sa volieb klesal s blížiacim sa termínom ich konania. Tak kým v auguste uviedlo intenciu zúčastniť sa volieb 84 % respondentov, v októbri ich bolo už iba 79 % a v novembri len 72 % [*tamtiež*: 31–33]. Takisto túto skutočnosť autori

vysvetľujú v kontexte latentného tlaku zo strany sociálneho okolia na voličov, keď uvádzajú: „(...) skutočne sa v politike angažuje iba malá časť spoločnosti, ktorá vidí vo voľbách možnosť uchopiť moc a uskutočňovať svoju konkrétnu víziu sveta. Ako však plynie čas, väčšina populácie (...) začne pasívne participovať na kampani a v deň volieb vyjadrí svoje politické presvedčenie“ [*tamtiež*: 33].

### Sociálne determinanty volebných preferencií

Mimoriadne zaujímavou, pútavou a súčasne prínosnou časťou výskumnej správy je analýza sociálnych determinantov volebných preferencií. Lazarsfeld, Berelson a McPhee venovali tejto sekcii vskutku podstatnú pozornosť a volebné preferencie obyvateľov Elmiry dôkladne diferencovali podľa členstva v odborových zväzoch a iných formálnych organizáciách, socio-ekonomického statusu, vierovyznania a etnicity.

V roku 1948 bolo v Elmire až 86 % miestnych robotníkov členmi odborov. V meste fungovalo 61 odborových zväzov, pričom 2/3 z nich sa nejakým spôsobom angažovali v politike. A hoci bola Elmira tradične prevažne republikánsky orientovaným mestom, odbory (pochopteľne) vnímali pozitívnejšie skôr Trumana ako Deweyho. Za účelom sformovania jednotnej politiky odborárov dokonca vzniklo združenie Labor Education League a konala sa i konferencia s názvom Labor Legislative Conference. Napriek tomu však bola presvedčovacia sila odborov v týchto voľbách pomerne slabá. Medzi hlavné príčiny ich nízkej efektivity patrili: absencia významných osobností a špecialistov zo štátnych inštitúcií, ktorí by dokázali koordinovať politické úsilie odborárov, ideové nezrovnalosti, vzájomná rivalita a minimálne skúsenosti lokálnych lídrov s politickými akciami, neschopnosť delegátov a úradníkov zostaviť jasný politický program a v neposlednom rade taktiež nedostatok



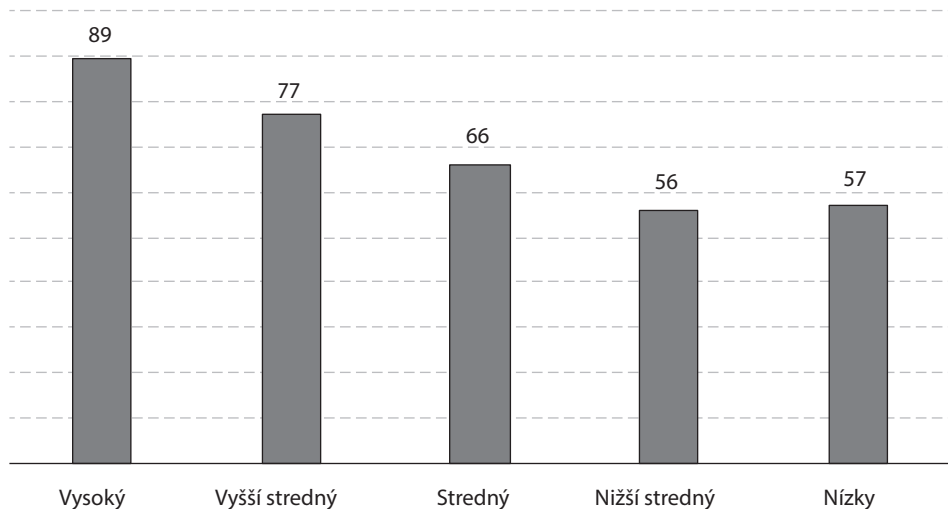
Graf 4: Volebné preferencie pre republikánsku stranu podľa členstva v odborových zväzoch (v %) Zdroj: Berelson – Lazarsfeld – McPhee 1986, s. 47

času a peňazí. Navzdory týmto problémom, členstvo v odborových zväzoch predsa len korelovalo s podporou demokratickej strany. V grafe č. 4 sú podľa členstva v odboroch zobrazené volebné preferencie pre republikánsku stranu. Ako vidno, Thomasa E. Deweyho plánovali voliť až 3/4 kvalifikovaných robotníkov a takmer 2/3 nekvalifikovaných robotníkov, ktorí neboli členmi odborových zväzov, avšak iba 1/2 kvalifikovaných robotníkov a 2/5 nekvalifikovaných robotníkov, ktorí členmi odborov boli. Autori preverili, či táto štatistická súvislosť nie je skreslená vekom, stupňom dosiahnutého vzdelania, vierovyznaním, či inými ukazovateľmi, no aj po vykonaní všetkých kontrol treťou premennou stále platilo, že členstvo v odborových zväzoch bolo (úzko) späté s podporou demokratickej strany.<sup>2</sup> Rozhodnutie voliť Harryho S. Trumana za prezidenta USA pritom medzi odborármi výrazne posilňovala intenzita ich vzájomných kontaktov [*tamtiež*: 37–50].

I keď odborové zväzy boli v Elmire pravdepodobne najvýznamnejšími sociálnymi zoskupeniami orientovanými na podporu politiky, Lazarsfeld, Berelson a McPhee zistili, že volebné preferencie Američanov boli formované aj rozličnými inými formálnymi organizáciami, ktoré však navonok s politikou bezprostredne vôbec nesúviseli. Výberový súbor obsahoval o niečo viac ako 1/2 respondentov, ktorí boli členmi aspoň jednej dobrovoľnej organizácie. A príbeh o politickej úlohe týchto inštitúcií bol takmer identický ako ten o úlohe odborov. Dobrovoľné organizácie totiž spájajú ľudí z rovnakých sociálnych vrstiev, s rovnakými záujmami a rovnakými volebnými preferenciami. Kým prívrženci demokratickej strany boli koncentrovaní v nižších sociálnych vrstvách a boli členmi odborov, priaznivci republikánskej strany boli sústredení vo vyšších vrstvách spoločnosti a boli príslušníkmi rôznych iných dobrovoľných organizácií. Až 88 % respondentov, ktorí boli členmi takýchto občianskych združení, plánovalo voliť za prezidenta USA Thomasa E. Deweyho. Podstatným zdrojom preferencií republikánskej strany sa taktiež ukazovali byť ľudia, ktorí boli členmi viacerých dobrovoľných organizácií – až 79 % respondentov, ktorí boli členmi prinajmenšom štyroch občianskych združení podporovalo Deweyho. Podobne ako v prípade členov odborových zväzov, aj členovia dobrovoľných organizácií boli silnejšie presvedčení o rozhodnosti svojej voľby, keď sa spolu častejšie stretávali po práci, na rozličných kultúrnych podujatiach a pod. Dobrovoľné organizácie tak očividne latentným spôsobom ovplyvňovali voličov v ich politickom rozhodovaní [*tamtiež*: 50–53].

Iným sociálnym faktorom, ktorý ešte zásadnejším spôsobom diferencoval volebné preferencie obyvateľov Elmiry, bol socio-ekonomický status. Lazarsfeld, Berelson a McPhee skonštruovali tento indikátor ako sumačný index (pozostávajúci zo stupňa dosiahnutého vzdelania, povolania a subjektívnej príslušnosti k sociálnej vrstve) a na základe distribúcie dát zaradili respondentov do niektorej z kategórií vysokého, vyššieho stredného, stredného, nižšieho stredného alebo nízkeho statusu. V grafe č. 5 sú podľa socio-ekonomického statusu uvedené volebné preferencie pre republikánsku stranu. Z nameraných údajov jednoznačne vyplýva, že vyšší socio-ekonomický status koreloval s podporou republikánskej strany. Inými slovami, bohatší ľudia volia republikánov vo vyššej miere ako chudobnejší. Rovnako aj triedenia podľa skupín povolání preukázali, že obchodníci, úradníci a rozličné profesiové skupiny plánovali podporiť Thomasa E. Deweyho až 75 % hlasov, zatiaľ čo

<sup>2</sup> Tu, ako i pri viacerých ďalších výpočtoch Lazarsfeld používa *model rozpracovania* („elaboration model“), ktorého princípom je pomôcť objasniť vzťah medzi dvomi skúmanými sociálnymi skutočnosťami prostredníctvom zavedenia tretej (kontrolnej) premennej [Kendall – Lazarsfeld 1960: 130].

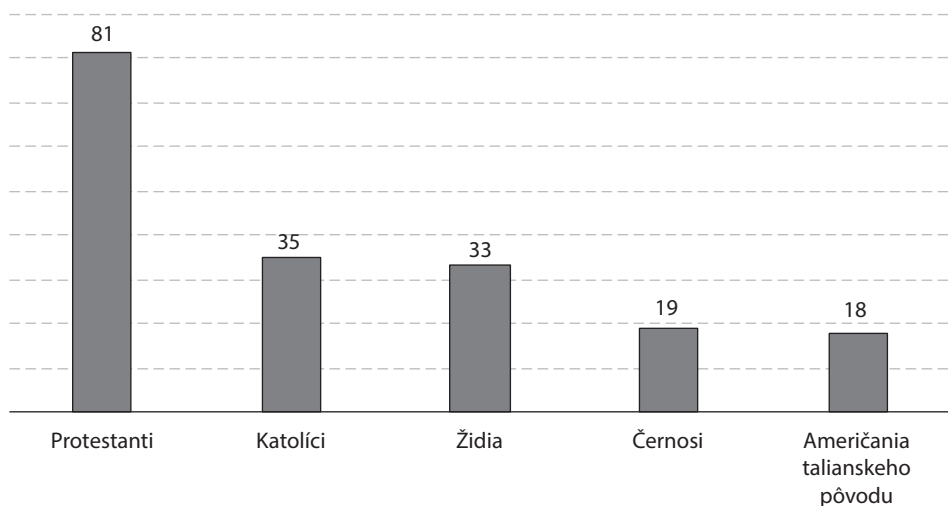


Graf 5: Volebné preferencie pre republikánsku stranu podľa socio-ekonomického statusu (v %)  
Zdroj: Berelson – Lazarsfeld – McPhee 1986, s. 55

robotníci ich zamýšľali rozdeliť medzi demokratov a republikánov v pomere 50:50 [*tamtiež*: 55–61].

Nemenej dôležitými sociálnymi silami pri predikovaní volebných preferencií obyvateľov Elmiry boli vierovyznanie a etnicita. Je dobre známe, že zatiaľ čo protestanti sú v USA signifikantnou súčasťou elektorátu republikánskej strany, katolíci spolu s početnými národnostnými a rasovými menšinami zase predstavujú významný zdroj podpory demokratickej strany. V grafe č. 6 sú podľa vierovyznania a etnicity znázornené volebné preferencie pre republikánsku stranu. Zo zistených údajov naozaj presvedčivo vyplýva, že mainstreamová americká spoločnosť (z hľadiska religiozity reprezentovaná protestantmi) mala tendenciu voliť republikánov, kým všetky ostatné náboženské, etnické a rasové menšiny demokratov. Takisto vplyv činiteľov vierovyznania a etnicity na volebné preferencie podrobili výskumníci viacnásobnej kontrole tretím faktorom, no bez ohľadu na to, ktorou socio-demografickou premennou bola štatistická súvislosť medzi vierovyznaním a etnicitou vo vzťahu k volebným preferenciám kontrolovaná, vykazovala stále rovnaké výsledky. Vzhľadom na túto skutočnosť tak bolo možné konštatovať, že vierovyznanie a etnicita boli mimoriadne silnými ukazovateľmi volebných preferencií Američanov. Ďalšími výpočtami autori ešte zistili, že stabilita volebných preferencií protestantov a katolíkov pozitívne korelovala s ich angažovanosťou v politike a dôležitosťou, ktorú pripisovali v živote náboženstvu [*tamtiež*: 61–73].

V neposlednom rade stoja za pozornosť i názory respondentov na to, ktorá politická strana je pre Američanov najlepšia. Ukázalo sa, že prívrženci republikánov vnímali republikánsku stranu ako najlepšiu pre všetky sociálne vrstvy a priaznivci demokratov zase demokratickú stranu ako najlepšiu pre všetkých ľudí s výnimkou vyšších sociálnych vrstiev. Obyvatelia Elmiry tak nahliadali na „svoju“ stranu ako na najlepšiu pre celú spoločnosť [*tamtiež*: 77–80].



Graf 6: Volebné preferencie pre republikánsku stranu podľa vierovyznania a etnicity (v %)  
Zdroj: Berelson – Lazarsfeld – McPhee 1986, s. 62

Štatistická analýza dát o sociálnych determinantoch volebných preferencií tak priviedla Lazarsfelda, Berelsona a McPheeho k záveru, že „politická preferencia voliča je výslednicou pôsobenia množstva sociálnych faktorov a činiteľov – jeho osobnostných charakteristík, postojov k rozličným spoločenským udalostiam a problémom, socio-ekonomického a etnického statusu, tradície rodiny, či členstva v sociálnych organizáciách“ [tamtiež: 37]. Klasickí voliči republikánskej strany boli členmi rozličných dobrovoľných organizácií, pochádzali z vyšších sociálnych vrstiev a boli protestantmi. Typickí voliči demokratickej strany boli zase členmi odborových zväzov, pochádzali z nižších sociálnych vrstiev a boli katolíkmi.

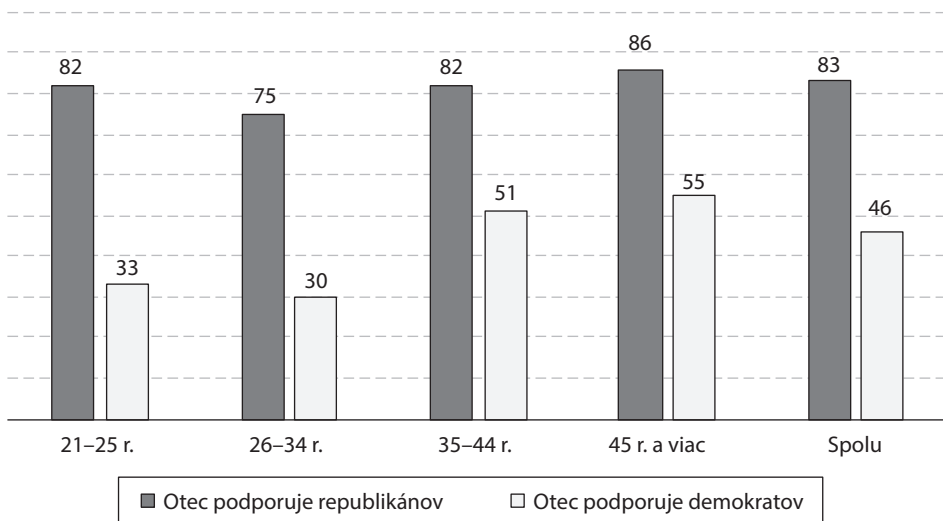
### Úloha malých sociálnych skupín a názorových vodcov pri formovaní volebných preferencií

V ďalšej časti sa autori podujali vysvetliť, kde možno nájsť korene politického presvedčenia? Za týmto účelom siahli po kategórii malých sociálnych skupín. Postupne sa sústredili na to, akú úlohu pro formovaní volebných preferencií Američanov zohrávali rodinní príslušníci, priatelia, kolegovia z práce a názoroví vodcovia.

Podľa Lazarsfelda, Berelsona a McPheeho je základným elementom stability amerického politického systému inštitúcia rodiny. Prostredníctvom procesu socializácie v rodine sa v spoločnosti teda udržiavajú nielen kultúrne hodnoty, normy a vzorce správania, ale taktiež volebné preferencie. Zdieľanie rovnakého socio-ekonomického statusu, vierovyznania a svetonázoru členmi rodiny formuje zásadným spôsobom aj ich politické presvedčenie. Tento mechanizmus pritom prebieha celkom neformálne a podvedome. Volebné preferencie sa v rodine dokonca utvárajú už dávno pred tým, ako človek dosiahne vek, ktorý ho oprávňuje zúčastniť sa volieb. Mladý volič totiž vyrastá v prostredí, ktoré je spravdla

homogénne nielen sociálne, ale i politicky, a preto mu pri pohľade na politiku nie je prezentovaná možnosť voľby tej či onej alternatívy, ale skôr „prirodzený výber“. Ako mladý človek dospieva do obdobia, kedy získava právo hlasovať vo voľbách, jeho myseľ nie je vo vzťahu k politike *tabula rasa*, ale je už dávno nasmerovaná na „tú správnu cestu“. Rodina je tak významným spojovacím článkom pri odovzdávaní politickej orientácie z generácie na generáciu [tamtiež: 88–93].

Lazarsfeld, Berelson a McPhee skúmali dedičnosť politických názorov z generácie na generáciu u obyvateľov Elmiry prostredníctvom ukazovateľa zhodnosti/nezhodnosti volebných preferencií respondentov s ich otcami. Výsledné údaje o tom sú uvedené v grafe č. 7 a skutočne demonštrujú, že 4/5 respondentov vo veku od 21 do 25 rokov, ktorých otcovia podporovali republikánov, plánovali voliť Thomasa E. Deweyho a 1/3 respondentov (totožnej vekovej kategórie), ktorej otcovia podporovali demokratov, zamýšľala voliť Harryho S. Trumana. Takže až 75 % prvovoličov malo v úmysle voliť toho istého kandidáta ako ich otcovia. Pri októbrovom dotazovaní sa vo svojich volebných preferenciách dokonca zhodovalo 90 % respondentov bývajúcich v spoločnej domácnosti. Znamená to, že mnohé americké rodiny hodľali vo voľbách hlasovať ako jeden celok [tamtiež: 88–89].

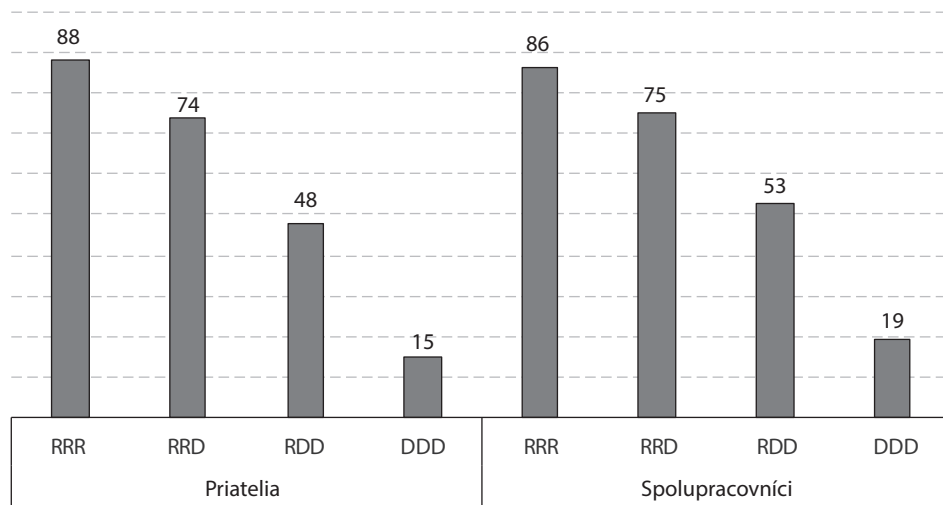


Graf 7: Volebné preferencie pre republikánsku stranu podľa vekových kategórií a politického presvedčenia otcov (v %)

Zdroj: Berelson – Lazarsfeld – McPhee 1986, s. 89

Okrem členov rodiny prežíva volič svoj každodenný život takisto v sociálnych sieťach svojich priateľov a kolegov v zamestnaní. Anketári preto pozbierali dáta o volebných preferenciách respondentových troch najbližších priateľov a troch kolegov z práce. Akú úlohu zohrávali tieto osoby pri formovaní politických orientácií u obyvateľov Elmiry? Až 85 % respondentov plánovalo podporiť toho istého kandidáta ako ich traja najbližší priatelia. Pre porozumenie tohto vysokého čísla je opätovne kľúčové poukázať na sociálne prostredie

respondentov – iba 1 z 5 voličov republikánskej strany mal medzi svojimi najbližšími priateľmi prívrženca demokratickej strany a 2 z 5 voličov demokratickej strany priaznivca republikánskej strany. Graf č. 8 zobrazuje volebné preferencie pre republikánsku stranu podľa politického presvedčenia troch najbližších priateľov a spolupracovníkov respondentov. Namerané hodnoty naozaj presvedčivo dokazujú, že čím viac republikánskych priateľov a kolegov v zamestnaní respondenti mali, tým bol u nich silnejší predpoklad, že budú voliť republikánsku stranu. Navyše, priatelia a kolegovia z práce pochádzali z rovnakých sociálnych vrstiev a cirkví ako samotní respondenti, takže tieto sociálne sily ich volebné preferencie len utvrdzovali. Vplyv sociálneho okolia sa samozrejme premietol aj do miery stability a presvedčenia o rozhodnosti voľby prezidentského kandidáta – Američania zo sociálne homogénneho a politicky jednostranne orientovaného prostredia mali volebné preferencie stabilnejšie a o rozhodnosti svojej voľby boli silnejšie presvedčení ako tí, ktorí mali priateľov a spolupracovníkov podporujúcich obidve politické strany [tamtiež: 93–98].



Graf 8: Volebné preferencie pre republikánsku stranu podľa politického presvedčenia priateľov a spolupracovníkov (v %)

Zdroj: Berelson – Lazarsfeld – McPhee 1986, s. 98

\* RRR = 3 republikáni, RRD = 2 republikáni a 1 demokrat, RDD = 1 republikán a 2 demokrati a DDD = 3 demokrati

V tomto sociálne a súčasne politicky homogénnom prostredí sa medzi voličmi viedli aj rozhovory o politike. Ich intenzita sa prirodzene stupňovala s blížiacim sa dátumom konania volieb, keďže len 15 % respondentov diskutovalo o veciach verejných (pri prvom dotazovaní) v júni, avšak až 52 % (pri treťom dotazovaní) v októbri, kedy vrcholila politická kampaň. Rozhovory prebiehali predovšetkým medzi členmi rodiny. Najčastejšie o veciach verejných diskutovali vydaté ženy, ktoré mali tendenciu považovať za primárny zdroj politickej orientácie názory svojich manželov. Ďalšími osobami, s ktorými obyvatelia Elmiry diskutovali o politických otázkach, boli ich priatelia a spolupracovníci, pričom prívrženci



republikánov viedli takéto rozhovory spravidla v spoločnosti ľudí voliacich republikánsku stranu a priaznivci demokratov zvyčajne s ľuďmi podporujúcimi demokratickú stranu. Okrem toho, Američania, ktorí mali podobný vek a povolanie, spolu diskutovali o politike častejšie ako ľudia, medzi ktorými boli výrazné vekové a statusové rozdiely. Navyše, až 70 % rozhovorov volebné preferencie respondentov posilňovalo a iba 20 % z nich sa týkalo otázok, ktoré by ich politické presvedčenie zneistovali. Tieto skutočnosti naznačujú, že politická diskusia prebieha skôr v sociálnych skupinách ako medzi nimi. Rozhovory o politike tak podľa všetkého nepozostávajú z ostrej výmeny názorov na problematické témy, ale skôr z dialógov na námety, v ktorých sa voliči v princípe zhodujú. Vo verejnej mienke všeobecne rozšírená predstava o procese postupného vyjasňovania politických orientácií voličov prostredníctvom otvorených diskusií podložených odbornou argumentáciou počas prezidentskej kampane preto nezodpovedá celkom realite. Politicky kontroverznú tematiku nastoľujú skôr masmédiá ako voličovo sociálne okolie [*tamtiež*: 101–109].

Na kľúčovú úlohu malých sociálnych skupín a interpersonálnej komunikácie pri formovaní volebných preferencií obyvateľov Elmiry poukazuje taktiež poznatok, že respondenti, ktorí sa v júni alebo auguste rozprávali o politike s ľuďmi (či už s členmi rodiny, priateľmi alebo kolegami v zamestnaní) zdieľajúcimi rovnaký svetonázor ako oni, zostávali aj v novembri vo svojich aktuálnych volebných preferenciách konštantní, no u tých, ktorí o politike diskutovali s osobami opačného presvedčenia, bola oveľa väčšia pravdepodobnosť, že budú nevoličmi alebo svoju volebnú preferenciu zmenia z jednej strany na druhú a stanú sa tak *straníckymi prebehľíkmi* („party changers“) [*tamtiež*: 118–122].

Nakoľko predchádzajúce analýzy vyústili do záveru, že voliči sa v politickej diskusii zvyčajne obracajú na ľudí, ktorí sú ako oni, bolo na mieste zistiť, kto títo mienkotvorcovia sú a akými sociálnymi vlastnosťami sa vyznačujú. Ako je dnes už dobre známe, Lazarsfeld nazval tieto osoby *názorovými vodcami* („opinion leaders“).<sup>3</sup> Respondenti boli v tejto súvislosti požiadaní, aby pri rozhovoroch odpovedali na dve otázky: „Ste v porovnaní s ľuďmi, ktorých poznáte, viac alebo menej dotazovaní inými na Vaše politické názory?“ a „Rozprávali ste sa s niekým zo svojho okolia v poslednom období o politike?“ Všetci tí, ktorí odpovedali na prvú otázku „viac“ alebo „rovnako“ a súčasne na druhú „áno“, boli definovaní ako názoroví vodcovia. Vo výberovom súbore bolo spolu identifikovaných 23 % takýchto osôb.<sup>4</sup> Názoroví vodcovia boli charakteristickí vyšším stupňom dosiahnutého vzdelania a vykonávaním kvalifikovanejšieho povolania. Typický bol pre nich silnejší

<sup>3</sup> Pripomeňme, že Lazarsfeld tak urobil v V. kapitole záverečnej správy z výskumu Erie County [*Lazarsfeld – Berelson – Gaudet 1965*: 49].

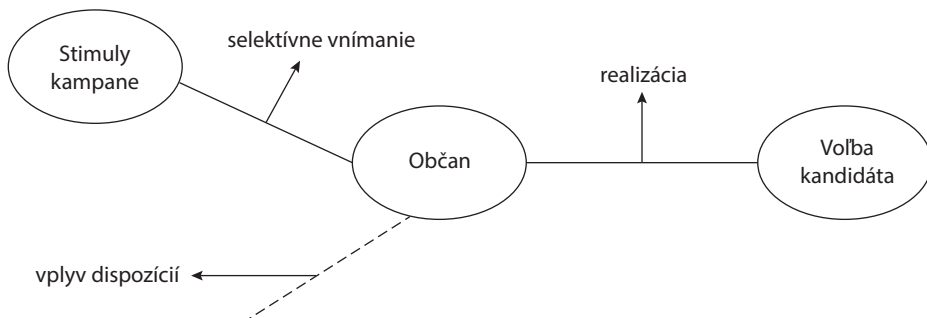
<sup>4</sup> Podotknime, že v klasických sociologických výskumoch vykonaných v 40. a 50. rokoch 20. storočia používali rozliční autori na meranie názorového vodcovstva rôzne postupy. Tak vo výskume Erie County označili Paul F. Lazarsfeld, Bernard R. Berelson a Hazel Gaudetová ako názorových vodcov tých respondentov, ktorí kladne odpovedali aspoň na 1 z otázok „Pokúsili ste sa v poslednej dobe presvedčiť niekoho o svojich politických názoroch?“ a „Požiadal Vás niekto v poslednej dobe o radu v politických otázkach?“ [*Lazarsfeld – Berelson – Gaudet 1965*: 50]. Vo výskume Decatur považovali Paul F. Lazarsfeld a Elihu Katz za názorových vodcov tie ženy, ktoré v rozhovore s anketármi uviedli, že boli v poslednom období požiadané o radu týkajúcu sa marketingu, módy, politiky alebo návštevnosti kina a zároveň tie respondentky, ktoré považovali samé seba za vyhľadávanejšie ohľadom poskytnutia rady v týchto oblastiach ako iné ženy [*Katz – Lazarsfeld 2005*: 234, 247, 271, 296]. Celkom iný prístup k zisťovaniu názorového vodcovstva použil Robert K. Merton. Tento autor v kvalitatívnych rozhovoroch s obyvateľmi mestečka Rovere požiadal respondentov, aby menovali osoby, na ktoré sa obracajú o radu alebo pomoc v rôznych životných situáciách, pričom z následne vytvoreného zoznamu boli ako *vplyvní* („influentials“) označení ľudia s najväčším počtom takýchto referencií [*Merton 1949*: 184–185].

záujem o politiku, lepšia informovanosť o aktuálnom dianí v oblasti vecí verejných a väčšia aktivita v presvedčovaní iných ľudí vo vzťahu k politickým témam. Napriek tomu, názoroví vodcovia nie sú žiadni „prominentní mienkotvorní muži“, vyskytovali sa vo všetkých sociálnych vrstvách, a hoci bola Elmira prevažne republikánsky orientovaným mestom, približne rovnaký podiel týchto osôb bol zaznamenaný medzi voličmi oboch hlavných politických strán. Je zaiste pochopiteľné, že názoroví vodcovia z robotníckej triedy presadzovali vo svojom sociálnom okolí za prezidenta USA Harryho S. Trumana, zatiaľ čo tí z kvalifikovanejších povolání zase Thomasa E. Deweyho [*tamtiež*: 109–114].

Výsledky výskumu Elmira tak ústia do záveru, že v čase konania výskumnej akcie toto mesto pozostávalo z veľkých separátnych homogénnych sociálnych celkov, ktoré u svojich členov pestovali jednostranné politické orientácie. Predovšetkým z tohto dôvodu sa volebné preferencie respondentov počas jednotlivých dotazovaní (v období od júna do novembra) vyznačovali mimoriadne vysokou stabilitou. Čo bolo teda charakteristické pre voličov plánujúcich podporiť inú politickú stranu ako ich dominantné sociálne okolie – napr. pre robotníkov a/alebo katolíkov, ktorí boli prívržencami Thomasa E. Deweyho či úradníkov a/alebo protestantov, ktorí boli priaznivcami Harryho S. Trumana? Títo Američania sa neskôr (spravidla až tesne pred voľbami) rozhodovali pre voľbu toho či onoho prezidentského kandidáta, boli slabšie presvedčení o rozhodnosti svojej voľby, mali oveľa nestabilnejšie volebné preferencie, a preto boli častými straníckymi prebehníkmi [*tamtiež*: 122–132].

## Záver

V záverečnej časti knihy autori čitateľovi predostreli odpoveď na ústrednú výskumnú otázku, ktorú nastolili na jej začiatku. Pripomeňme, že ich cieľom bolo zistiť, ako a prečo sa ľudia rozhodujú pre voľbu toho a nie onoho prezidentského kandidáta? Lazarsfeld, Berelson a McPhee nadviazali na poznatky psychológov, no proces volebného rozhodovania zasadili do sociálneho kontextu, čím dospeli k nasledovnému záveru: občan svoje rozhodovanie o voľbe prezidentského kandidáta realizuje pod vplyvom svojich dispozícií a selektívneho vnímania stimulov kampane [*tamtiež*: 277–280]. Táto formulácia je



Obrázok 2: Kolumbijský model volebného rozhodovania  
Zdroj: Berelson – Lazarsfeld – McPhee 1986: 278

v podobe modelu znázornená na obrázku č. 2. Skonstruovaná schéma, ktorá vychádzala nielen zo zistení výskumu Elmira, ale i poznatkov nadobudnutých vo výskume Erie County, dostala neskôr (vzhľadom na miesto pôsobenia Paula F. Lazarsfelda a Bernarda R. Berelsona) názov *kolumbijský model volebného rozhodovania* [Bartels 2008: 2–5].

Keďže výskum Elmira potvrdil poznatky z výskumu Erie County týkajúce sa rozhodujúcej úlohy sociálneho prostredia pri politickom rozhodovaní voličov, Lazarsfeld a Berelson tak v konečnom dôsledku spochybnili klasickú liberálnu teóriu politickej filozofie, ktorá podhodnocovala úlohu sociálnych faktorov v tomto procese. Boli to totiž skutočne práve sociálne sily (socio-ekonomický status, vierovyznanie, rodina, priatelia, atď.), ktoré meritórne determinovali a usmerňovali politické názory Američanov a kolumbijský model volebného rozhodovania je preto sociologickou koncepciou *par excellence*. Ľudia sa teda v politických otázkach nerozhodujú primárne na základe vlastného racionálneho kalkulu, ani médií, ale s ohľadom na to, akých malých sociálnych skupín sú členmi a aké je ich sociálne postavenie [Baur 1960: 211–212].

A v čom spočíva hlavný prínos výskumu Elmira pre rozvoj sociologického poznania? V prvom rade je to použitie techniky panelovej analýzy dát. Oživenie záujmu o túto metódu, ku ktorému v ostatnom čase medzi metodológmi došlo, umožnilo sociológom uvážlivejšie interpretovať dáta pochádzajúce z odlišných súborov respondentov a vyvarovať sa tak unáhlených záverov o dynamike spoločenských procesov len na základe niekoľkých prierezových analýz. V oblasti základného výskumu prispela panelová technika k procesuálnemu uvažovaniu o sledovaných spoločenských javoch. V oblasti aplikovaného výskumu sa v súčasnosti prostredníctvom panelovej metódy skúma dynamika zmien názorov, postojov, mienení, životného štýlu či komunikačného správania [Jeřábek 2009: 26–27].

A po druhé, výskum Elmira validizoval a systematizoval poznatky, ku ktorým dospel výskumný tím sústredený okolo Paula F. Lazarsfelda vo výskume Erie County. Tieto zistenia potvrdili rozhodujúcu úlohu sociálneho zázemia pri formovaní volebných preferencií občanov a výrazne tak prispeli k porozumeniu mechanizmu ich utvárania počas politickej kampane. Výskumy Erie County a Elmira zároveň určili smer, akým sa výskum v oblasti analýzy volebných preferencií ďalej rozvíjal a i dnes sú klasickým čítaním z oblasti sociológie politiky.

---

## Literatúra

- Antunes, Rui [2010]. Theoretical Models of Voting Behaviour. *Exedra* 4: 145–170.
- Bartels, Larry M. [2008]. *The Study of Electoral Behavior* [online]. Dostupné z: <<http://citeseerx.ist.psu.edu/viewdoc/download?doi=10.1.1.408.9896&rep=rep1&type=pdf>> [cit. 12. 7. 2017].
- Baur, Jackson E. [1960]. Public Opinion and the Primary Group. *American Sociological Review* 25 (2): 208–219.
- Berelson, Bernard R. – Lazarsfeld, Paul F. – McPhee, William N. [1986 (1954)]. *Voting. A Study of Opinion Formation in a Presidential Campaign*. Chicago: The University of Chicago Press.
- Christensen, Michael [2015]. Reestablishing „The Social“ in Research on Democratic Processes: Mid-Century Voter Studies and Paul F. Lazarsfeld's Alternative Vision. *Journal of the History of the Behavioral Sciences* 51 (3): 308–332.
- Converse, Philip E. [2006]. Researching Electoral Politics. *The American Political Science Review* 100 (4): 605–612.
- Dinerman, Helen [1948]. 1948 Votes in the Making – A Preview. *The Public Opinion Quarterly* 12 (4): 585–598.

- Fleck, Christian [1990]. Vor dem Urlaub. Zur intellektuellen Biographie der Wiener Jahre Paul F. Lazarsfelds. In: Langenbucher, Wolfgang R. (ed.). *Paul F. Lazarsfeld. Die Wiener Tradition der empirischen Sozial- und Kommunikationsforschung*. München: Verlag Ölschläger, s. 49–74.
- Fleck, Christian [2004]. Paul F. Lazarsfelds Weg vom „distinguished foreigner“ über den „undiscoverable alien“ zum Professor. In: Balog, Andreas – Mozetic, Gerald (ed.). *Soziologie in und aus Wien*. Frankfurt am Main: Peter Lang – Europäischer Verlag der Wissenschaften, s. 129–166.
- Jeřábek, Hynek [2000a]. Počátky Lazarsfeldovy politické sociologie – The People's Choice. Sociální determinanty voličova rozhodování. *Sociologický časopis* 36 (1): 67–81.
- Jeřábek, Hynek [2000b]. Panelové šetření – metoda a výsledky výzkumu „The People's Choice“. Proměny voličských preferencí, mechanismy a aktéři volební kampaně. *Sociologický časopis* 36 (2): 201–220.
- Jeřábek, Hynek [2009]. Lazarsfeldův přínos k metodologii panelové analýzy. *Data a výzkum – SDA Info* 3 (1): 9–29.
- Johnson, Paul [2001]. *Dějiny amerického národa*. Praha: Academia.
- Katz, Elihu – Lazarsfeld, Paul F. [2005 (1955)]. *Personal Influence. The Part Played by People in the Flow of Mass Communications*. London: Transaction Publishers.
- Kendall, Patricia L. – Lazarsfeld, Paul F. [1960 (1950)]. Problems of Survey Analysis. In: Katz, Daniel – Cartwright, Dorwin (ed.). *Public Opinion and Propaganda*. New York: Holt and Company, s. 130–147.
- Kitt, Alice S. – Gleicher, David B. [1950]. Determinants of Voting Behavior. A Progress Report on the Elmira Election Study. *The Public Opinion Quarterly* 14 (3): 393–412.
- Lazarsfeld, Paul F. [1940]. „Panel“ Studies. *The Public Opinion Quarterly* 4 (1): 122–128.
- Lazarsfeld, Paul F. [1941]. Repeated Interviews as a Tool for Studying Changes in Opinion and Their Causes. *American Statistical Association Bulletin* 2 (1): 3–7.
- Lazarsfeld, Paul F. [1948]. The Use of Panels in Social Research. *Proceedings of the American Philosophical Society* 92 (5): 405–410.
- Lazarsfeld, Paul F. – Berelson, Bernard R. – Gaudet, Hazel [1965 (1948)]. *The People's Choice. How the Voter Makes Up His Mind in a Presidential Campaign*. New York: Columbia University Press.
- Lazarsfeld, Paul F. – Fiske, Marjorie [1938]. The „Panel“ as a New Tool for Measuring Public Opinion. *The Public Opinion Quarterly* 2 (4): 596–612.
- Lemelin, Bernard [2001]. The U.S. Presidential Election of 1948: The Causes of Truman's „Astonishing“ Victory. *Revue française d'études américaines* 1 (87): 38–61.
- Merton, Robert K. [1949]. Patterns of Influence: A Study of Interpersonal Influence and of Communications Behavior in a Local Community. In: Lazarsfeld, Paul F. – Stanton, Frank, N. (ed.). *Communications Research 1948–1949*. New York: Harper & Brothers: 180–219.
- Sills, David L. [1980]. In Memoriam: Bernard Berelson, 1912–1979. *The Public Opinion Quarterly* 44 (2): 274–275.
- Smith, Robert B. [2001]. A Legacy of Lazarsfeld: Cumulative Social Research on Voting. *International Journal of Public Opinion Research* 13 (3): 280–298.
- Sopóci, Ján [2002]. *Sociológia politiky*. Bratislava: Univerzita Komenského.
- Visser, Max [1994]. The Psychology of Voting Action. On the Psychological Origins of Electoral Research, 1939–1964. *Journal of the History of the Behavioral Sciences* 30 (1): 43–52.
- Zetterberg, Hans L. [2004]. *US Election 1948: The First Great Controversy about Polls, Media, and Social Science* [online]. Dostupné z: <http://zetterberg.org/Lectures/l041115.htm> [cit. 11. 7. 2017].

*Roman Kollár vyštudoval sociológiu na Filozofickej fakulte Trnavskej univerzity v Trnave a doktorandské štúdium úspešne ukončil na Univerzite kardinála Stefana Wyszyńskiego vo Varšave. Na Katedre sociológie Vysokej školy zdravotníctva a sociálnej práce sv. Alžbety v Bratislave, kde pracoval ako pedagogický a vedecko-výskumný zamestnanec, sa zaoberal predovšetkým sociologickým výskumom a dielom Paula F. Lazarsfelda. V súčasnosti pôsobí ako metodik v štátnom inštitúte odborného vzdelávania.*